

摘藻堂四庫全書薈要

集部

欽定四庫全書薈要

集部

御定詞譜卷八

九

詳校官編修臣汪鏞

欽定四庫全書薈要

御定詞譜卷八目錄

五十字

應天長十二體

又名應天長令

應天長慢

滿宮花二體

少年遊十五體

又名玉蠟梅枝

小闌干

偷聲木蘭花一體

滴滴金四體

憶漢月四體

又名望漢月



西江月五體

又名白蘋香

步虛詞

江月令

惜春令二體

留春令四體

梁州令四體

又名涼州令

梁州令疊韻

鹽角兒一體

歸田樂五體

又名歸田樂引

惜分飛五體

又名惜雙雙

惜雙雙令

惜芳菲

孤館深沈一體

促拍采桑子一體 又名促拍醜奴兒

怨三三一體

使牛子一體

折丹桂一體

竹香子一體

城頭月一體

四犯令一體 又名四和香 桂華明

醉高歌一體

黃鶴洞仙一體

破字令一體

花前飲一體

欽定四庫全書薈要卷二萬六百四十六

集部

御定詞譜卷八

五十字

應天長

此調有令詞慢詞令詞始於韋莊又有顧夔
毛文錫兩體宋毛玕詞名應天長令慢詞始

於柳永樂章集注林鍾商調又
有周邦彥一體名應天長慢

應天長

雙調五十字前後
段各五句四仄韻

韋莊

綠槐陰裏黃鸝語
深院無人春晝午
畫簾垂金

鳳舞寂寞繡屏香
一炷碧天雲
無定處空

有夢魂來去
夜夜綠窓風雨
斷腸君信否

此與韋詞同惟後段第一二句減去一字作五字句
異換頭句背字可平檀字可仄叅下馮毛二詞

又一體

雙調四十九字前段五句
五仄韻後段四句四仄韻

馮延巳

一彎初月臨鸞鏡

韻

雲鬢鳳釵慵不整

韻

珠簾靜

韻

重

樓迴

韻

惆悵落花風不定

韻

綠煙低柳徑

韻

何處轉

轆金井

韻

昨夜更闌酒醒

韻

春愁勝却病

韻

此與顧詞同惟前段第三句押韻異
按此體祇馮集有之唐宋人不作也

又一體

雙調五十字前後
段各四句四仄韻

毛文錫

平江波暖鴛鴦語

韻

兩兩釣船歸極浦

韻

蘆洲一夜風

和雨韻飛起淺沙翹雪鷺韻魚燈明遠渚韻蘭棹今

宵何處韻羅袂從風輕舉韻愁殺採蓮女韻

此亦與顧詞同惟前段第三四句添一字攤破三字
兩句作七字一句異牛嶠玉樓春望詞正與此合

按牛詞前段第三句黃鸝嬌嚙聲初歇嬌字
平聲譜內據之其餘可平可仄已見上三詞

又一體雙調九十四字前段十句
六仄韻後段十句七仄韻柳永

殘蟬聲斷絕韻傍碧砌修梧句敗葉微脫韻風露淒清

正是登高時節韻東籬霜乍結韻綻金蕊讀嫩香堪

折韻聚宴處句落帽風流句未饒前哲韻把酒與君

說韻

恁好景良辰句

怎忍虛設韻

休效牛山句

空對江

天凝咽韻

塵勞無暫歇韻

遇良會讀

剩偷歡悅韻

歌未

闕韻

杯興方濃句

莫便中輟韻

此調九十四字者始於此詞葉詞之少押四韻無名氏詞之多押一韻皆從此詞出也故譜內可平可仄

即參兩詞

又一體

雙調九十四字前段十句四仄韻後段十句五仄韻

葉夢得

松陵秋已老句

正柳岸田家句

酒醅初熟韻

鱸膾蓴羹

萬里水天相續韻

扁舟臨浩渺句

寄一葉讀

暮濤吞

沃韻青筠笠句西塞山前句自翻新曲韻來往未應
足韻便細雨斜風句有誰拘束韻陶寫中年句何待更
須絲竹韻鷓鴣弄千古意句算入手讀比來尤速韻最好
是句千點雲屏句半篙潏綠韻

此與柳詞同惟前段起句前後段
第六句後段第八句俱不押韻異

又一體

雙調九十四字前後
段各十句七仄韻

古今詞話

無名氏

雕鞍成漫駐韻望斷也不歸句院深天暮韻倚徧舊日

句 曾共凭肩門戶踏青何處所韻想醉拍讀春衫歌
舞韻征旆舉韻一步紅塵句一步回顧韻行行愁獨
語韻想媚容今宵怨郎不住韻來為相思句却又空
將愁去韻人生無定據韻歎後會讀不知何處韻愁萬
縷韻憑仗東風句和淚吹與韻

此亦柳詞體惟前段
第八句亦押韻異

又一體

雙調九十八字前後
段各十一句五仄韻

周邦彥

條風布暖句霏霧弄晴句池塘徧滿春色韻正是夜臺

無月

句

沈沈

暗寒食

韻

梁間燕

句

社前客

韻

似笑我

讀

長

閉門愁寂

韻

亂花過

句

隔院芸香

句

滿地狼籍

韻

又見漢宮傳

韻

長

記那回時

句

邂逅相逢

句

郊外駐油壁

韻

又見漢宮傳

韻

長

燭

句

飛煙五侯宅

韻

青青草

句

迷路陌

韻

強載酒

讀

細

尋前跡

韻

市橋遠

句

柳下人家

句

猶自相識

韻

長

此調九十八字者始於此詞前後段第七句以下猶沿柳詞句讀宋元人俱依此填若吳詞之多押一韻

康詞之句韻異同王詞之多押兩韻陳詞之句讀小異皆變體也前段第九十句蔣捷詞似瓊花謫下

紅棠花字平聲張榘詞算惟有塔起半輪半字仄聲後段第九十句張詞夢仙遊倚偏覓裳進字平聲譜

內可平可仄據此其餘
悉參吳康王陳四詞

又一體

雙調九十八字前段十一句
五仄韻後段十一句六仄韻

吳文英

麗○花○鬪○靨○句清○麝○滅○塵○句春○聲○偏○漏○芳○陌○韻竟○路○障○空○

雲○幕○句冰○壺○浸○霞○色○韻芙○蓉○鏡○句詞○賦○客○韻競○繡○筆○讀

醉○嫌○天○窄○韻素○娥○下○句小○駐○輕○鑣○句眼○亂○紅○碧○韻前○

事○頓○非○昔○韻故○苑○年○光○句渾○與○世○相○隔○韻向○暮○巷○空○人○

絕○句殘○鐙○耿○塵○壁○韻凌○波○恨○句簾○戶○寂○韻聽○怨○寫○讀墮○

梅○哀○笛○韻竚○立○久○句雨○暗○河○橋○句譙○漏○疎○滴○韻

此即周詞體惟
換頭句押韻異

又一體

雙調九十八字前段十一句
六仄韻後段十一句七仄韻

康與之

管絃繡陌

句

燈火畫橋

句

塵香舊時歸路

韻

腸斷蕭娘

句
舊日風簾映朱戶

韻

鶯能舞

韻

花解語

韻

念後約

頓成輕負

韻

緩雕轡

句

獨自歸來

句

凭闌情緒

韻

楚

岫在何處

韻

香夢悠悠

句

花月更誰主

韻

惆悵後期

空有鱗鴻寄紈素

韻

枕前淚

韻

窗外雨

韻

翠幙冷

讀
夜

涼虛度

韻

未應信

句

此度相思

句

寸腸千縷

韻

此詞前後段第四五句俱作四字一句七字一句其
換頭句及前後段第六句又多押一韻與周詞異

又一體

雙調九十八字前後
段各十一句五仄韻

王沂孫

疎簾蝶粉

幽逕燕泥

花間小雨初足

又是禁城

寒食

輕舟泛晴渌

尋芳地

來去熟

尚髣髴

大堤南北

望楊柳

一片陰陰

搖曳新綠

重

訪豔歌人

聽取春聲

猶是杜郎曲

蕩漾去年春

色深深杏花屋

東風裏曾與宿

記小刻

近

牕新竹

舊遊遠

沈醉歸來

滿院銀燭

此亦周詞體惟前段
第八九十句句讀異

又一體

雙調九十八字前後
段各十句五仄韻

陳允平

流鶯喚夢句芳草帶愁句東風料峭寒色韻又見杏漿

錫粥句家家禁烟食韻江湖幾年倦客韻曾慣識讀淒

涼岑寂韻苦吟瘦句蕭索詩腸句空媿郊籍韻春事

正溪山句柳霧花塵句深映翠蘿壁韻更謝多情雙燕

歸來舊庭宅韻晴絲亂遊巷陌韻悵容易讀萬紅陳

迹韻酒旗直句綠水橋邊句猶記曾識韻

此即和周詞也惟前後段第六七句俱作六字一句異

滿宮花

調見花間集尹鶯賦宮怨詞有滿地禁花慵掃句取以為名

滿宮花

雙調五十字前後段各五句三仄韻

尹鶯

月沈沈

句

人悄悄

韻

一炷後庭香

裊

韻

草深輦路不歸

來

來

句

滿地禁花慵掃

韻

離恨多

句

相見少

韻

何處醉

迷三島

韻

漏清宮樹子規啼

句

愁鎖碧牕春曉

韻

此詞換頭作三字兩句與前段同有宋許斐詞可校許詞前段第三句猶帶清醒微困猶字清字俱平聲第四句金鞍何處掠新歡金字平聲後段第一句柳供愁柳字仄聲供字平聲結句又是一番春盡又字

仄聲譜內可平可
仄據此餘參張詞

又一體

雙調五十一字前段五句
三仄韻後段四句三仄韻

張泌

花正芳

句

樓似綺

韻

寂寞上陽宮裏

韻

鈿籠金鎖睡鴛

鴛

鴛鴦

句

簾冷露華珠翠

韻

嬌豔輕盈香雪膩

韻

細雨黃

黃

鶯雙起

韻

東風惆悵欲清明

句

公子橋邊沈醉

韻

此詞換頭作七字一句魏承班雪霏霏詞正與此同
但魏詞換頭句春朝秋夜思君甚朝字君字俱平聲

夜字仄聲平仄
與此詞又異

少年遊

調見珠玉集因詞有長似少年時句取以為
名樂章集注林鍾商調韓滉詞有明窓玉蠟

梅枝好句更名玉蠟梅枝薩都刺詞名小闌干

此調最為參差今分七體其源俱出於晏詞

或添一字攤破前後段起句作四字兩句者或

減一字攤破前後段第三四句作七字一句者

或於前後段第二句添一字者或於兩結句添字減字者悉為類列以便按譜查填

少年遊

雙調五十字前段五句三

晏殊

芙蓉花發去年枝平韻雙燕欲歸飛後段五句兩平韻蘭堂風軟韻金鑪

香暖句新曲動簾帷韻家人並上千春壽句深意滿

瓊卮韻綠鬢朱顏句道家裝束句長似少年時韻

自晏殊詞至周密詞共四首其前後段起句皆七字第三四句皆四字所不同者前後段第二句及結句

添字減字耳而晏詞實為正體宋元人悉依此填
 前段第四句陳允平詞簫吹紫玉紫字仄聲換頭句
 吳元可詞釧脫釵斜渾不省脫字不字俱仄聲釵字
 斜字俱平聲結句柳永詞獨上木蘭橈獨字仄聲譜
 內可平可仄據此餘參
 類列李詞柳詞周詞

又一體

雙調五十字前後段各五句兩平韻

李甲

江國陸郎封寄後句獨自冠羣芳韻折時雪裏句帶時
 鐙下句香面訝爭光韻而今不怕吹羌管句一任更
 繁霜韻玳筵賞處句玉纖整後句猶勝嶺頭香韻

此詞見梅苑與晏詞同惟前段起句不押韻異

又一體

雙調五十一字前段五句
三平韻後段五句兩平韻

柳永

日高花樹懶梳頭

韻

無語倚妝樓

韻

修眉斂黛

遠山

橫翠

句

相對結春愁

韻

王孫走馬長楸陌
貪迷戀

少年遊

韻

似恁疎狂

句

費人拘管

句

爭似不風流

韻

此與晏詞同惟後段第二句添一字作六字異樂章
集四首皆然歐陽修二詞追往事又成空忍拋棄向

秋光亦
與此同

又一體

雙調五十二字前段五句
三平韻後段五句兩平韻

柳永

一生贏得是淒涼

韻

追往事

讀

暗心傷

韻

好天良夜

句

深屏香被句爭忍便相忘韻王孫動是經年去句貪

迷戀讀有何長韻萬種千般句把伊情分句顛倒盡猜

量韻

此亦與晏詞同惟前後段第二句各添一字俱作六字句異

又一體

雙調四十八字前段五句三平韻後段五句兩平韻

周密

簾銷寶篆卷宮羅韻蜂蝶撲飛梭韻一樣東風句燕梁

鶯院句那處春多韻曉妝日日隨香輦句多在牡丹

坡韻花深深處句柳陰陰處句一片笙歌韻

此亦晏詞體惟前後段兩結
句各減一字作四字句異

又一體

雙調五十字前段五句三
平韻後段四句三平韻

杜安世

小軒深院是秋時韻風葉墜高枝韻疎簾靜永句薄帷

清夜句暑退覺寒微韻淒涼天氣離愁意句肯信杏

難期韻多情成病不須醫韻更憔悴讀轉尋思韻

此與向詞俱後段第三句減一字攤破晏詞四字兩
句作七字結句添一字作六字者歐陽修詞那堪疎
雨滴黃昏更特地憶王孫張耒詞相見
時稀隔別多又春盡奈愁何正與此同

又一體

雙調五十字前段五句兩
平韻後段四句兩平韻

向子諲

去年同醉醱醱下句儘筆賦新詞韻今年君去句醱醱

欲破句誰與醉為期韻舊曲重歌傾別酒句風露泣

花枝韻章水能長湘水遠句流不盡讀兩相思韻

此與杜詞同惟前段起句
後段第三句不押韻異

又一體

雙調五十一字前段六句
兩平韻後段五句兩平韻

姜夔

雙螺未合句雙蛾先斂句家在碧雲西韻別母情懷句

隨郎滋味句桃葉渡江時韻扁舟載了匆匆去句今

夜泊前溪韻楊柳津頭句梨花牆外句心事兩人知韻

此詞攤破晏詞前段起句七字一句作四字兩句周
邦彥并刀如水詞正與此同此與下韓流詞又自成
體一

又一體

雙調五十二字前段六句
兩平韻後段五句兩平韻

韓流

閒尋杯酒

清翻曲譜

相與送殘冬

天地推移

古今興替

斯道豈雷同

明牕玉蠟梅枝好人

情澹

物華濃

箇裏風光

別般滋味

無夢聽飛

鴻韻

此與姜詞同惟後段第二
句添一字作六字折腰異

又一體

雙調五十二字前後段各六句兩平韻

晏幾道

綠勾闌畔

句

黃昏淡月

句

攜手對殘紅

韻

紗牕影裏

句

朦朧春睡

句

繁杏小屏風

韻

須愁別後

句

天高海闊

句

何處更相逢

韻

幸有花前

句

一杯芳酒

句

歸計莫匆

匆韻

此詞攤破芙蓉花發詞前後段起句七字一句各添一字作四字兩句小山樂府三首皆然高觀國春風吹碧詞正與之同此又自為一體

又一體

雙調五十一字前後段各五句三平韻

杜安世

小樓歸燕又黃昏韻寂寞鎖高門韻輕風細雨句惜花

天氣句相次過春分韻畫堂無緒句初燃絳蠟句羅

帳掩餘熏韻多情不解怨王孫韻任薄倖讀一從君韻

此詞攤破晏詞換頭七字一句作四字兩句攤破晏詞第三四句四字兩句作七字一句結句又添一字

作六字折腰句法宋元人無依此填者自成一體

又一體

雙調五十一字前段六句兩平韻後段四句兩平韻

蘇軾

去年相送句餘杭門外句飛雪似楊花韻今年春盡句

楊花似雪句猶不見還家韻對酒卷簾邀明月句風

露透牕紗韻 恰似嫦娥憐雙燕句 分明照讀畫梁斜韻

此詞攤破晏詞前段起句七字一句作四字兩句又攤破後段第三四句四字兩句作七字一句結句又

添一字作六字折腰晁補之前時相見詞正與之同此亦自成一體

又一體

雙調五十一字前段六句兩平韻後段五句三平韻

晏幾道

西樓別後句 風高露冷句 無奈月分明韻 飛鴻影裏句

搗衣砧外句 總是玉關情韻 王孫此際句 山重水遠句

何處賦西征韻 金閨魂夢枉叮嚀韻 尋徧短長亭韻

此詞攤破芙蓉花發詞前後段起句七字一句俱作四字兩句又攤破後段第三四句四字兩句作七字

一句晏殊重陽過後詞霜華滿樹詞幾道
雕梁燕去詞正與之同此亦自成一體

又一體

雙調五十二字前段六句
兩平韻後段五句三平韻

楊億

江南節物

水昏雲淡

飛雪滿前邨

千尋翠嶺

一枝芳豔

迢遞寄歸人

壽陽妝罷

冰姿玉態

的的寫天真

等閒風雨又紛紛

更忍向笛中

聞韻

此調見梅苑與晏詞同惟後段結
句添一字作六字折腰句法異

又一體

雙調四十九字前後
段各五句兩仄韻

晁補之

當○年○攜○手○句是○處○成○雙○句無○人○不○羨○韻自○間○阻○五○年○也○

一○夢○擁○讀嬌○嬌○粉○面○韻柳○眉○輕○掃○句杏○腮○微○拂○句

依○前○雙○靨○韻甚○睡○裏○讀起○來○尋○覓○句却○眼○前○不○見○韻

此詞用仄韻宋元人無填此者
因見琴趣外篇採之以備一體

偷聲木蘭花

此調亦本於木蘭花令前後段第三句
減去三字另偷平聲故云偷聲若減字

木蘭花前後起句四字則
又從此調減去三字耳

偷聲木蘭花

雙調五十字前後段各
四句兩仄韻兩平韻

馮延巳

落○梅○著○雨○消○殘○粉○仄韻

雲○重○煙○深○寒○食○近○韻

羅○幙○遮○香○

平韻

柳外秋千出畫牆韻

春山顛倒釵橫鳳韻

飛絮入

簾春睡重韻

夢裏佳期

換平韻

祇許庭花與月知

韻

此調祇此一體陽春集刻上行杯今從張先集改定

張詞前段起句雲籠瓊苑梅花瘦雲字瓊字俱平

聲第二句外院重扉聯寶獸外字仄聲第三句海月

新生海字仄聲後段起句簾波不動銀釭小不字仄

聲第二句寶帶垂魚金照地寶字仄聲垂字平聲第

三句和氣融人和字平聲結句清雪千家日日春清

字平聲又祇恐覺來添斷腸覺字仄

聲添字平聲譜內可平可仄據此

滴滴金

蔣氏九宮譜
目入黃鍾宮

滴滴金

雙調五十字前後
段各四句三仄韻

李遵勗

帝城五夜宴遊歇韻殘燈外讀看殘月韻都來猶在醉

鄉中句聽更漏初徹韻行樂已成閒話說韻如春夢

讀覺時節韻大家同約探春行句問甚花先發韻

此調以此詞及晏詞為正體若楊詞之押韻參差宋媛孫氏詞之添字皆變體也按中吳紀聞內一詞前後段第二句引得都來胡道都教一時閒了俱不作折腰句法因屬謔詞不列譜內可平可仄悉參下

詞譜

又一體雙調五十字前後段各四句四仄韻

晏殊

梅花漏泄春消息韻柳絲長讀草芽碧韻不覺星霜鬢

邊白韻念時光堪惜韻蘭堂把酒留佳客韻對離筵

讀 駐行色韻千里音塵便疎隔韻合有人相憶韻

此與李詞同惟前後段第三句俱押韻異

又一體

雙調五十字前段四句四仄韻後段四句三仄韻

楊无咎

相逢未盡論心素韻早容易讀背人去韻憶得歌翻腸

斷句韻更惺惺言語韻萋萋芳草迷南浦韻正風吹

讀

打船雨韻靜聽愁聲夜無眠句到水邨何處韻

此即晏詞體惟後段第三句不押韻楊詞別首前段第三四句表裏冰清誰與比占無雙兩地後段第三

四句歲歲今朝捧瑤觴勸南園桃李一押韻一不押韻正與此同

又一體

雙調五十一字前後

孫道綸

月光飛入林前屋

風策策

度庭竹

夜半江城擊

柝聲動寒梢棲宿

等閒老去年華促

祇有江

梅伴幽獨

夢繞夸門舊家山

恨驚回難續

此與李詞同惟後段第二

句添一字作七字句異

憶漢月

唐教坊曲名柳永詞名望漢月樂章集注正平調

憶漢月

雙調五十字前段四句三仄韻後段四句兩仄韻

歐陽修

紅豔幾枝輕裊韻早被東風開了韻倚煙啼露為誰嬌

句故惹蝶憐蜂惱韻多情遊賞處句留戀向讀綠叢

千繞韻酒闌歡罷不成歸句腸斷月斜人老韻

此調祇有兩體前後段結句或六字或七字柳詞雖注宮調然句讀參差非正體也此詞兩結句六字

無宋元詞可校

又一體雙調五十字前段四句三仄韻後段四句兩仄韻柳永

明月明月明月韻何事乍圓還缺韻恰如年少洞房人

句歡會依前離別韻小樓凭檻處句正是去年時節

韻
千里清光又依舊句奈夜永讀厭厭人絕韻

此亦歐詞體惟後段第二句減一字作六字句結句
添一字作七字句異亦無宋元人別詞可校 按前
段起句疊用三明月本係游戲筆墨無關體例至第
四字月字仄聲乃以入替平之法若用上去便不協

律
矣

又一體

雙調五十二字前後
段各四句三仄韻

杜安世

紅杏一枝遙見韻凝露粉愁香怨韻吹開吹謝任春風

句恨流鶯讀不能拘管韻曲池連夜雨句綠水上讀

碎紅千片韻直擬移來向深苑韻任凋零讀不孤雙眼

韻

此詞兩結句各七字後段第三句又押韻晏殊千縷
 萬條詞正與之同 晏詞前段第三四句謝懽春晚
 先多愁先字平聲更撩亂絮飛如雪亂字仄聲後段
 第二句長憶得醉中攀折長字平聲第三句年年歲
 歲好時節兩年字平聲兩歲字仄
 聲譜內可平可仄據此餘參李詞

又一體

雙調五十二字前後段各四句三仄韻

李遵勗

黃菊一叢臨砌。顆顆露珠裝綴。獨教冷落向秋天。
 句恨東風。讀不曾留意。韻雕闌新雨霽。韻綠蘚上。讀
 亂鋪金蕊。韻此花開後更無花。句願愛惜。讀莫同桃李。

韻

此與杜詞同惟後段起句
押韻第三句不押韻異

西江月

唐教坊曲名樂章集注中呂宮
歐陽炯詞有兩岸蘋香暗起句名白蘋香程玘詞名步虛

詞王行詞

名江月令

西江月

雙調五十字前後段各四句兩平韻一葉韻

柳永

鳳額繡簾高卷獸鑲朱戶頻搖兩竿紅日上花梢

春睡慳慳難覺好夢枉隨飛絮閒愁濃勝香

醪不成雨暮與雲朝又是韶光過了

此調始於南唐歐陽炯前後段兩起句俱叶仄韻自
宋蘇軾辛棄疾外填者絕少故此調必以柳詞為正
體沈伯時樂府指迷云西江月第二句平聲韻第四
句就平聲切去押仄韻如平聲押東字仄聲須押董
凍字韻不可隨意押入他韻其說正與柳詞體合若
吳詞之兩段各韻歐詞之添字趙詞之不叶仄韻皆
變體也 前段第四句晏幾道詞曉鏡心情更嬾更
字仄聲後段第三句司馬光詞笙歌散後酒微醒笙
字平聲末句歐陽炯詞猶占鳳樓春色鳳
字仄聲譜內可平可仄據之餘參下詞

又一體

雙調五十字前後段各四句兩平韻兩叶韻

蘇軾

點點樓頭細雨。重重江外平湖。當年戲馬會東徐。
點點樓頭細雨。重重江外平湖。當年戲馬會東徐。
今日淒涼南浦。莫恨黃花未吐。且教紅粉相

扶韻酒闌不必看茱萸韻俯仰人間今古叶

此詞兩起句俱叶仄韻歐陽炯水上鴛鴦詞辛棄疾
貪數明朝詞即此體也其可平可仄與柳詞同故不
復注按歐詞韻以力色叶衣眉期枝蓋遵古韻陌
錫職通寔未以四支無入聲也不若蘇詞韻之虞麌
過本部三聲者為合
法故採蘇詞為譜

又一體

雙調五十字前後段各四句兩平韻一葉韻

吳文英

枝裊一痕雪在句葉藏幾豆春濃韻玉奴最晚嫁東風

韻來結梨花幽夢叶香力添熏羅被句瘦肌猶怯冰

綃韻綠陰青子老溪橋韻羞見東隣嬌小叶

此與柳詞同惟前後段各韻異
周紫芝池面風翻詞正與之合

又一體

雙調五十一字前後段各四句兩平韻兩仄韻

歐陽炯

月映長江秋水

韻仄

分明冷浸星河

韻平

淺沙汀上白雲多

雪散幾叢蘆葦

韻仄

扁舟倒影寒潭裏

韻仄

煙光遠罩

輕波

韻平

笛聲何處響漁歌

韻仄

兩岼蘋香暗起

韻仄

此見尊前集換頭句較水上鴛鴦詞多一字但此詞押韻又與諸家不同按古韻從無五歌通四寘之例也唐人有間押之法採以備體

又一體

雙調五十六字前後段各四句三平韻

趙以仁

夜半沙痕依約句雨餘天氣溟濛韻起行微月徧池東

韻水影浮花讀花影動簾櫳韻量減難追醉白句恨

長莫盡題紅韻鴈聲能到畫樓中韻也要玉人讀知道

有秋風韻

此詞兩結句不叶仄韻又各添三字作九字句見周密絕妙好詞選本宋元人無填此者採之以備一體

惜春令

宋周密天基聖節樂次有方響獨打正宮惜春

惜春令

雙調五十字前後段各四句三平韻

杜安世

今日重陽秋意深韻籬邊散讀嫩菊開金韻萬里霜天

林葉墜句 蕭索動離心韻 臂上茱萸新韻 似前歲讀

堪賞光陰韻 一盞香醪聊寄興句 牛嶺會難尋韻

調見壽域詞祇此二首而下首字句亦同所異者前
後段起句叶仄韻耳宋元人無別首可校其平仄當
之依

又一體雙調五十字前後段各

杜安世

春夢無憑猶懶起叶 銀燭盡讀 畫簾低垂韻 小庭楊柳

黃金翠句 桃臉兩三枝韻 妝閣纔梳洗叶 悶無緒讀

玉簫慵吹韻 紛紛飄絮人疎遠句 空對日遲遲韻

此詞兩起句叶仄韻以下仍照前詞押平韻

留春令

調見小山樂府

留春令

雙調五十字前段五句兩仄韻後段四句三仄韻

晏幾道

畫屏天畔

句

夢回依約

句

十洲雲水

韻

手撚紅箋寄人

書

句

寫無限

讀

傷春事

韻

別浦高樓曾漫倚對江

南千里

韻

樓下分流水聲中

句

有當日

讀

凭高淚

韻

此調以此詞為正體若李詞沈詞黃詞之攤破句法皆變體也此詞前段第四句後段第三句例作拗句

如晏詞別首之懊惱黃花暫時香水濕紅裙酒初消高觀國詞之柳影人家起炊煙花裏清歌酒邊情三

首皆然 晏詞別首前段第二句夜來陡覺陡字仄
聲第三句香紅強半香字平聲第五句仔細把殘春
看細字仄聲高觀國詞換頭句歷盡冰霜空嗟怨嗟
字平聲第二句怨粉香消減粉字仄聲第四句奈笛
裏關山遠笛字仄聲
譜內可平可仄據此

又一體

雙調五十字前段六句兩
仄韻後段五句三仄韻

李之儀

夢。斷。難。尋。句。酒。醒。猶。困。句。那。堪。春。暮。韻。香。閣。深。沈。句。紅。
窓。翠。暗。句。莫。羨。顛。狂。絮。韻。綠。滿。當。時。攜。手。路。韻。嬾。見。
同。歡。處。韻。何。時。却。得。句。低。幃。昵。枕。句。盡。訴。情。千。縷。韻。

此詞攤破晏詞前段第四句後段第三句七字一句
各添一字作四字兩句兩結各減一字作五字句異

宋詞祇此一首
無別詞可校

又一體

雙調五十二字前段五句
兩仄韻後段四句三仄韻

沈端節

舊家元夜

句追隨風月

句連宵歡宴

韻被那們

讀引得

滴流地

句一似蛾兒轉

韻而今百事心情嬾

韻鐙下

幾曾快看

韻算靜中

讀唯有牕間梅影

句合是幽人伴

韻

此較晏詞前段第四句添一字作八字句後段第二句添一字作六字句第三句添二字作九字句兩結亦減去一字俱作五字句末詞亦祇此一體無可校對

又一體

雙調五十四字前後段各四句三仄韻

黃庭堅

江○南○一○鴈○橫○秋○水○

韻

歎○咫○尺○

讀

斷○行○千○里○

韻

迴○文○機○上○

字○縱○橫○

句

欲○寄○遠○

讀

憑○誰○是○

韻

謝○客○池○塘○春○都○未○

韻

微○微○動○

讀

短○牆○桃○李○

韻

半○陰○纔○暖○却○清○寒○

句

是○瘦○損○人○

天○氣○

韻

此詞前後段第三四句俱與晏詞同所不同者惟前段起句七字第二句七字折腰後段第二句亦七字折腰耳亦無宋元詞別首可校

梁州令

唐教坊曲名一名涼州令晁補之詞名梁州令疊韻蓋合兩首為一首也碧雞漫志云

涼州即梁州有七宮曲按

柳永樂章集注中呂宮

梁州令

雙調五十字前段四句三仄韻後段四句四仄韻

晏幾道

莫唱陽關曲

韻

淚濕當年金縷

韻

離歌自古最銷魂

句

於今更在魂銷處

韻

南橋楊柳多情緒

韻

不繫行人

住人情却似飛絮

韻

悠揚便逐春風去

韻

此調小令有三體大同小異而晁詞一體實與歐詞長調體同故可平可仄即以晁詞為譜以其字句相同

同可以參校也

此詞兩結句俱作七字與晁詞不同

詞律云前段起句曲字音去北音也即是起韻

按中原音韻魚模上聲中有縷處等韻以入聲作上聲中有曲字從之

又一體

雙調五十二字前段五句
三仄韻後段四句四仄韻

晁補之

二月春猶淺

韻

去年櫻桃開徧

韻

今年春色怪遲遲

韻

句

紅梅常早

句

未露胭脂臉

韻

東君故遣春來緩似

會人深願

韻

蟠桃新縷雙盞

韻

相期似此春長遠

韻

此詞再加一疊即梁州令疊韻
故譜內可平可仄即參歐詞

又一體

雙調五十五字前段
段各五句三仄韻

柳永

夢覺紗牕曉

韻

殘燈黯然空照

韻

因思人事苦縈牽

句

離愁別恨

句

無限何時了

韻

憐深定是心腸小

韻

往成煩惱韻 一生惆悵情多感句 月不長圓句 春色易

為老韻

此詞前後段結俱四字一句五字一句與晁詞不同

又一體

雙調一百四字前後段各九句六仄韻

歐陽修

翠樹芳條颭韻 的的裙腰初染韻 佳人攜手弄芳菲句

綠陰紅影句 共展雙紋簟韻 插花照影窺鸞鑑韻 只恐

芳容減韻 不堪零落春晚句 青苔雨後深紅點韻 一

去門閒掩韻 重來却尋朱檻韻 離離秋實弄輕霜句 嬌

紅脈脈

句

似見胭脂臉

韻

人非事往眉空斂

韻

誰把佳

期賺

韻

芳心只願依舊

句

春風更放明年豔

韻

按晁補之琴趣外篇詞梁州令疊韻正與此同

前

段起句田野閒來慣田字平聲第二句睡起初驚曉

燕曉字仄聲第三句樵青走掛小簾鉤走字仄聲第

四句南園昨夜南字平聲昨字仄聲第六句平燕一

帶煙花淺平字平聲第八句江雲渭樹俱遠江字平

聲渭字仄聲後段第二句過眼韶華如箭過字眼字

俱仄聲韶字平聲第三句莫教鴉鳩送韶華莫字

仄聲第四句多情楊柳楊字平聲其餘平仄悉同

鹽角兒

碧雞漫志云始教坊家人市鹽於紙角中得

也

一曲譜翻之遂以為名今雙調鹽角兒令是

鹽角兒

雙調五十字前段天句三仄韻一疊韻後段五句三仄韻

晁補之

開時似雪

謝時似雪

花中奇絕

香非在蕊香

非在萼骨中香徹

占溪風留溪月

堪羞損

山桃如血

直饒更

疎疎淡淡

終有一般情別

此調只是補之一詞別無可校

歸田樂

黃庭堅詞名歸田樂引

歸田樂

雙調五十字前段六句三仄韻後段四句兩仄韻

晁補之

春又去

似別佳人幽恨積

閒庭院

翠陰滿添

書寂韻一枝梅最好句至今憶韻正夢斷讀鑪烟裊
句參差疎簾隔韻為何事讀年年春恨句問花應會得

此調名歸田樂無引字惟晁詞蔡詞
二體然兩詞亦各不同無別首可校

又一體

雙調五十字前後
段各四句三仄韻

蔡伸

風生蘋末蓮香細韻新浴晚涼天氣韻獨自倚朱闌句
波面雙雙彩鴛戲韻鸞釵委墜雲堆髻韻誰會此時
情意韻冰簟玉琴橫句還是月明人千里韻

此詞前後段字句相同極為整齊然亦無他詞可校

又一體

雙調七十一字前段六句五仄韻後段七句五仄韻

晏幾道

試把花期數

韻

便早有

讀

感春情緒

韻

看即梅花吐

韻

願花更不謝

句

春且長住

韻

只恐花飛又春去

韻

花

開還不語

韻

問此意

讀

年年春會否

韻

絳脣青鬢

句

漸

少花前侶

韻

對花又記得

句

舊曾遊處

韻

門外垂楊未

飄絮

韻

此詞名歸田樂引有三體大同小異可以參校故此詞可平可仄即參無名氏詞及黃詞

又一體

雙調七十一字前段六句五仄韻
一疊韻後段七句五仄韻一疊韻

樂府雅詞

無名氏

水繞溪橋綠韻 泛蘋汀讀 步迷花曲韻 衣巾散餘馥韻

種竹更洗竹韻 詠竹題竹疊 日暮無人伴幽獨韻 光

陰雙轉轂韻 可惜許讀 等閒愁萬斛韻 世間種種句 只

是榮和辱韻 念足又願足韻 意足心足疊 忘了眉頭怎

生感韻

此與晏詞同惟前段第四句
後段第五句各用一疊韻異

又一體

雙調七十字前段六句四仄韻一疊韻後段七句五仄韻一疊韻

黃庭堅

暮雨濛濛塔砌韻
漏漸移韻
轉添寂寞句
點點心如碎韻
怨你又戀你韻
恨你惜你疊
畢竟教人怎生是韻
前
歡算未已韻
奈何如今愁無計韻
為伊聰俊句
消得人
憔悴韻
這裏誚睡裏韻
夢裏心裏疊
一向無言但垂淚

韻

此亦是詞體惟前段第二句不押韻後段第二句減一字作七字句異其用疊韻則與無名氏詞同按

黃詞別首後段第五六句拌了又捨了一
定是這回休了多襯字三字因詞俚不錄

惜分飛

賀鑄詞名惜雙雙劉弇詞名
惜雙雙令曹冠詞名惜芳菲

惜分飛

雙調五十字前後
段各四句四仄韻

毛滂

淚濕闌干花著露

愁到眉峰碧聚

此恨平分取

更無言語空相覷

斷雨殘雲無意緒

寂寞朝朝

暮暮今夜山深處

斷魂分付潮回去

此調以此詞為正體宋元人俱照此填其餘添字皆
變體也 毛詞別首前段第二句望盡冷烟衰草望

字冷字俱仄聲衰字平聲第三句驚散雕闌晚驚字
平聲後段起句雲斷月斜紅燭短雲字平聲月字仄

聲賀鑄詞第二句偏照空牀翠被偏字平聲袁去華
詞翠竹短牕無暑無字平聲譜內可平可仄據之餘
參所採諸詞 按前段第三句第四字諸家俱用平
聲惟呂渭老詞簾映春窈窕字仄聲其後段第三
句歸去城南道南字仍用
平聲故分字不注可仄

又一體

雙調五十二字前後段各四句四仄韻

劉弇

風外橘花香暗度。飛絮縮。殘春歸去。醞造黃梅。
雨。冷烟曉占橫塘路。翠屏人在天低處。驚夢。
斷。行雲無據。此恨憑誰訴。恁時却倩危絃語。

此與毛詞同惟前後段第二句各添一字作七字句
異 此詞前後段第二句內可平可仄即參後所列

三體其餘
已見前詞

又一體

雙調五十四字前後
段各四句四仄韻

張先

城○上○層○樓○天○邊○路○
殘○照○裏○
平○蕪○綠○樹○
傷○遠○更○惜○
春○暮○
有○人○還○在○高○高○處○
斷○夢○歸○雲○
經○日○去○
無○
計○使○
哀○絃○寄○語○
相○望○恨○不○相○遇○
倚○橋○臨○水○
誰○家○
住○
韻

此亦毛詞體惟前後段第二句各添一字作
七字句第三句又各添一字作六字句異

又一體

雙調五十六字前後
段各四句四仄韻

梅苑

無名氏

庚嶺香前親寫得韻仔細看讀粉勻無跡韻月殿休尋
覓韻姑射人來讀知是曾相識韻不要青春閒用力
也韻合寄讀江南信息韻著意應難摘韻留與梨花讀
比並真顏色韻

此亦毛詞體惟前後段第二句各添一字作
七字句兩結句又各添二字作九字句異

又一體

雙調五十六字前後
段各四句四仄韻

梅苑

無名氏

院韻月下疎影橫斜讀幽香遠韻命友開尊閒宴翫
冒雪披風開數點韻萬花壓讀欺寒探暖韻掩映閒庭

韻
聽麗質讀
歌聲宛轉韻
對景側金盞韻
任他結實和

美讀
歸仙館韻

此與庾嶺香前詞同而兩結句法
作上六下三與上四下五者不同

孤館深沈調見宋黃大興梅苑詞

孤館深沈

雙調五十字前段五句三
平韻後段五句兩平韻

權無染

瓊英雪豔嶺梅芳韻

天付與清香韻

向臘後春前句

解

壓萬花句

先占東陽韻

擬待折讀

一枝相贈句

奈水

遠天長韻

對妝面句

忍聽羌笛句

又還空斷人腸韻

此詞祇此一體
無別首可校

促拍采桑子

調見朱希真太平樵唱詞一名促拍醜
奴兒促拍者即促節繁聲之意中原音

韻所謂急曲子也字句與

采桑子添字採桑子迥別

促拍采桑子

雙調五十字前段五句三
平韻後段五句兩平韻

朱敦儒

清○露○濕○幽○香○

想○瑤○臺○

無○語○淒○涼○

飄○然○欲○去○

依○

然○似○夢○

句

雲○渡○銀○潢○

韻

又○是○天○風○吹○澹○月○

句

佩○丁○東○

攜○手○西○廂○

韻

泠○泠○玉○磬○

句

沈○沈○素○瑟○

句

舞○徧○霓○裳○

韻

此調亦祇此詞無別首可校 按黃山谷集醜奴兒
詞六十二字者減去前後段第三句即是此詞但換
頭句黃詞止五字耳因黃體
已編入似嫌兒調茲不類列

怨三三

詞見李之儀姑溪詞取
詞中前段結句意為名

怨三三

雙調五十字前段四句四
平韻後段五句四平韻

李之儀

清溪一派瀉柔藍

岼草稜稜

記得黃鸝語畫簷

喚狂裏

醉重三

春風不動垂簾

似三五初

圓素蟾

鎮淚眼廉纖

何時歌舞

再和池南

此李端叔登姑孰堂寄舊遊用賀方回韻也今
所傳東山詞中缺此詞其平仄亦無可校對矣

使牛子

調見曹冠
燕喜詞

使牛子

雙調五十字前後
段各四句三仄韻

曹冠

晚○天○雨○霽○橫○堆○霓○

簾○卷○一○軒○月○色○

紋○簟○坐○苔○茵○

句

乘○興○高○歌○飲○瓊○液○

韻
翠○瓜○冷○浸○冰○壺○碧○

韻
茶○罷○風○生○

兩○腋○

韻

四○座○沸○歡○聲○

句

喜○我○投○壺○全○中○的○

韻

此調止
此一體

折丹桂

調見相山詞送人應舉之作取詞中仙籍桂
香浮句意為名與步蟾宮別名折丹桂者不

同

折丹桂

雙調五十字前後段各四句三仄韻

王之道

風漪欲皺春江碧

韻

我寄江城北

韻

子今東去赴春官

句挽不住

讀

搏風翼

韻

修程好近天池息

韻

何處堪

留客

韻

預知仙籍桂香浮

句

語祝史

讀

休占墨

韻

此調以此詞為正體有程大昌詞可校若王詞別首後段第二句算不是西風客多一觀字乃變體也注

明不錄

程詞前段第三句雙親帶笑酌天杯雙字

平聲帶字仄聲王詞別首換頭句晚來江上西風急

晚字仄聲江字平聲程詞第二句桂是蟾宮種桂字

仄聲第三句詩書濃處便生枝詩字平聲譜內可平

可仄

據此

竹香子

調見劉過
龍洲集

竹香子

雙調五十字前後
段各四句三仄韻

劉過

一桁牕兒明快韻料想那人不在韻熏籠脫下舊衣裳
 件件香難賽韻匆匆去得忒韻這鏡兒讀也不
 曾韻蓋千朝百日不曾來韻沒這些兒箇采韻

此調似近謔詞因
其調僻採以備體

城頭月

調見李昉英文溪詞和廣帥馬天驥韻贈道
士梁青霞作此調蓋馬天驥所倡也取詞中

起句

為名

城頭月

雙調五十字前後段各五句三仄韻

馬天驥

城頭月色明如晝

韻

總是青霞有

韻

酒醉茶醒

句

饑餐

困睡

不把雙眉皺

韻

坎離龍虎勤交媾

韻

鍊得丹

韻

將就

借問羅浮

蘇耽鶴侶

句

還似先生否

韻

此調祇有李昉英詞可校李詞前段第三句真氣長存真字平聲後段第一句一身二五之精媾二字仄

聲其餘平

仄皆同

四犯令

調見侯寘嬾窟詞李處全詞更名四和香闕注詞又名桂華明

四犯令

雙調五十字前後段各四句四仄韻

侯寘

月破輕雲天淡注韻夜悄花無語韻莫聽陽關牽離緒
拌酌讀花深處韻明日江郊芳草路韻春逐行人去韻
不是酴醾開獨步韻能著意讀留春住韻

此調有李詞闕詞可校但闕詞前後段第二句遇廣寒宮女為按歌官羽俱作上一下四句法與此又小異李詞前段第三句華節良辰人有分華字平聲有字仄聲後段第一句莫向春風尋舊恨莫字仄聲第二句樂事隨方寸樂字仄聲第三句眉壽固應天不吝眉字平聲固字仄聲闕詞皓月滿牕人何處何字平聲譜內可平可仄據此

醉高歌

元姚燧自度曲太平樂府注中呂宮

醉高歌

雙調五十字前後段各四句一平韻三叶韻

姚燧

十年燕月歌聲

韻

幾點吳霜鬢影

叶

西風吹起鱸魚興

已在桑榆暮景

叶

榮枯枕上三更

韻

傀儡場中四

并叶 人生幻化如泡影

叶

幾箇臨危自省

叶

此元人葉兒樂府也平仄互叶採入以備一體

黃鶴洞仙

調見元彭致中鳴鶴餘音詞

黃鶴洞仙

雙調五十字前段五句三仄韻後段五句一仄韻兩重韻

馬鈺

終日駕鹽車句鞭棒時時打韻自數精神久屈沈句如

病馬韻怎得優游也韻伯樂祖師來句見後頻嗟訝

韻巧計多方贖了身句得志馬重韻須報恩師也重韻

此亦元人小令也重押兩馬字兩也
字韻想其體例應爾措無別首可校

破字令

詞見高麗史樂志

破字令 雙調五十字前段四句三仄韻後段五句三仄韻

高麗史樂志

無名氏

縹緲三山島韻十萬歲韻方分昏曉韻春風開徧碧桃

花句為東君一笑韻
祥飈暫引香塵到韻
祝嵩齡讀
後天難老韻
瑞烟散碧句
歸雲弄煖句
一聲長嘯韻

此宋賜高麗五羊仙舞隊曲也
名曰唐樂故採入以備一體

花前飲

調見宋楊況古今詞話
取詞中前段結句為名

花前飲

雙調五十字前後
段各四句三仄韻

古今詞話

無名氏

雨餘天色漸寒滲韻
海棠綻讀
胭脂如錦韻
告你休看
書句且共我讀
花前飲韻
皓月穿簾未成寢韻
篆香

透

讀

鴛鴦雙枕

韻

似恁天色時

句

你道是

讀

好做甚

韻

亦近詭詞以其
調僻採以備體

御定詞譜卷八

欽定四庫全書蒼要

御定詞譜卷九目錄

起五十字至五十二字

導引五體

思越人一體

探春令十三體

又名景龍銓

越江吟二體

又名宴瑤池

瑤池宴

瑤池宴令

燕歸梁四體

雨中花令十二體

又名送將歸

鳳來朝一體

秋夜雨一體

伊州令一體

又名伊川令

木筮一體

迎春樂七體

夢仙郎一體

青門引一體

菊花新二體

醉紅妝一體

思遠人一體

醉花陰一體

望江東一體

入塞一體

品令十二體

欽定四庫全書

御定詞譜
卷九目錄

欽定四庫全書薈要卷二萬六百四十七

集部

御定詞譜卷九

起五十字至五十二字

導引

按宋鼓吹四曲悉用教坊新聲車駕出入奏導引此調是也宋史樂志正宮道調宮黃鍾宮大

石調黃鍾羽調正平調仙呂調凡七曲或五十字或加一疊一百字金史樂志五十字者屬無

射宮按無射宮

俗呼黃鍾宮

導引

雙調五十字前段五句三平韻後段四句三平韻

宋史樂志

無名氏

皇家盛事

句

三殿慶重重

韻

聖主極推崇

韻

瑤編寶列

相輝映句歸美意何窮韻鈞韶九奏度春風韻彩仗

煥儀容韻歡聲和氣彌寰宇句皇壽與天同韻

按宋史樂志郊祀藉田明堂各有導引或五十字者此體居多或一百字者後段即用此體譜內可平

詞故不復注

又一體

雙調五十字前段五句三平韻後段四句兩平韻

金史樂志

無名氏

五年一狩句仙仗到人間韻問稼穡艱難韻蒼生洗眼

秋光裏句今日見天顏韻金戈玉斧臨香火句馳道

六龍閑韻歌謠到處皆相似句天子壽南山韻

此與宋史樂志詞同惟換頭句不押韻宋兩段詞亦間用其體譜中平仄即參之

又一體

雙調一百字前段九句五平韻後段九句六平韻

宋史樂志

無名氏

民康俗阜句萬國樂昇平韻慶海晏河清韻唐堯虞舜
垂衣化句詎比我皇明韻九天寶命垂丕貺句雲物效
祥英韻星羅羽衛登喬嶽句親告禪云亭韻我皇垂
拱句惠化洽文明韻盛禮慶重行韻登封降禪燔柴畢

句 天仗入神京 韻 雲雷布澤徧寰瀛 韻 遐邇振歡聲 韻
魏 魏聖壽南山固 句 千載賀承平 韻

此詞前段金史樂志詞體後段宋史樂志詞體 宋
史樂志別詞前段第一句紫霄金闕金字平聲第三
句尊祖奉高穹尊字平聲第六句嘉禾甘露登歌薦
甘字平聲後段第四五句道高堯舜垂衣治日月並
文明堯字平聲日字仄聲第六句洞開霞館法虛晨
洞字仄聲霞字平聲第八句九清祚聖鴻基永九字
仄聲譜內可平可仄
據之餘叅所採二詞

又一體 雙調一百字前後
段各九句五平韻

宋史樂志

無名氏

春融日暖句四野瑞煙浮韻柳苑更桑柔韻土高脈起
條風扇句宿雪潤田疇韻金根轂轉如雷動句羽衛擁
貌貅韻扶攜老稚康衢滿句延跂望凝旒韻斗移星
轉句一氣又環周韻六府要時修韻務農重穀人胥勸
耕藉禮殊尤韻壇壝嶽峙文明地句黛耜駕青牛韻
雍容南畝三推了句玉趾更遲留韻

此詞兩段俱用金史
樂志五十字詞體

又一體

雙調一百字前後
段各九句六平韻

宋史樂志

無名氏

我皇纘位句覆幬合穹旻韻祕錄示靈文韻齋居紫殿

膺元貺句降寶命氤氳韻奉符讓德事嚴禋韻檢玉陟

天孫韻垂鴻紀號光前古句邁八九為君韻靈臺偃

武句書軌慶同文韻奄六合居尊韻圓穹錫命垂真錄

清曉降金門韻升中報本禪云云韻嚴祀事惟寅韻

無為致治臻清淨句見反樸還醇韻

此詞兩段俱用宋史

樂志五十字詞體

思越人

詞見花間集按孫光憲詞館娃宫外春深又
魂消目斷西子張泌詞越波堤下長橋俱咏

西子事故名思越人與鷓鴣
天詞別名思越人者不同

思越人

雙調五十一字前段五句
兩平韻後段四句四仄韻

孫光憲

古臺平

句芳草遠

句館娃宫外春深

平韻翠黛空留千載

恨句教人何處相尋

韻綺羅無復當時事

仄韻露花點

滴香淚

韻惆悵遙天橫淥水

韻鴛鴦對對飛起

韻

此詞後段第二句考孫詞別首及鹿虔扈詞張泌詞
俱六字一句張詞黛眉愁聚春碧孫鹿詞即見後注

或分作三字兩句者非按此調祇有唐詞可校宋
人無填此者孫詞別首前段第三句長洲廢苑蕭條

長字平聲廢字仄聲鹿詞第四句雙帶繡窠盤錦薦
 雙字平聲繡字仄聲孫詞第五句月明獨上溪橋月
 字獨字俱仄聲鹿詞後段起句珊瑚枕膩鴉鬟亂
 字平聲枕字仄聲孫詞第二句紅蘭綠蕙愁死紅字
 平聲鹿詞玉纖慵整雲散慵字平聲張詞第三句滿
 地落花無消息滿字落字俱仄聲消字平聲結句月
 明腸斷空憶月字仄聲腸字
 平聲譜內可平可仄據此

探春令

此調宋人俱咏初春風景或咏梅花故名探
 春韓流詞有景龍銜火昇平世句名景龍銜

探春令

雙調五十一字前段五句
 三仄韻後段四句三仄韻

宋徽宗

簾旌微動

峭寒天氣

龍池永泮

杏花笑吐香紅

淺韻

又還是

春將半韻

清歌妙舞從頭按韻

等芳

時開宴韻 記去年讀 對著東風句 曾許不負鶯花願韻

此調有兩體或前段四字三句起或前段七字一句起
五字一句起此體乃四字三句起者於中又有前結
六字句後結五字七字句或兩結皆五字句或兩結
皆六字句悉以類列按譜時便於參校也 此詞可

平可仄悉參類列八詞

又一體雙調五十二字前段五句

雪梅風柳句 弄金鈎粉句 峭寒猶淺韻 又還近讀 三五

銀蟾滿韻 漸玉漏讀 聲初短韻 尊前重約年時伴韻

揀燈詞先按韻 便直饒讀 心似蛾兒撩亂韻 也有春風

管韻

此與徽宗詞同惟前段第四句多一字後段結攤破
句法多押一韻異趙長卿疎籬橫出詞正與此同
趙詞前段第四句情一似初觀東隣女一字仄聲
譜內據之其餘可平可仄已詳前詞故不復注

又一體

雙調五十二字前後
段各五句三仄韻

趙長卿

數聲回鴈句幾番疎雨句東風回暖韻甚今年讀立得

春來晚韻過人日讀方相見韻縷金幡勝教先辦韻

著工夫裁翦韻到那時賭當句須教滴惜句稱得梅妝

面韻

此與雪梅風柳詞同惟後段第三句攤破句法作兩句不用韻異

又一體

雙調五十二字前段六句兩仄韻後段五句三仄韻

趙長卿

溪橋山路

竹籬茆舍

淒涼風雨

被摧殘沮挫

句

精神依舊

無奈相思苦

東風故與收拾取

忍

教他塵土

向綠窓繡戶

朱闌小檻

做箇名花主

韻

此亦徽宗詞體惟前段第四句添二字作五字一句四字一句又結句減一字亦作五字句異趙詞別首雕牆風定詞楊无咎東風初到詞正與此同按趙詞別首第四五句料雪霜深處司花神女雪字仄聲

深字平聲揚无咎詞料天台不比人間日月日字仄聲趙詞別首結句暗裏焚百和暗字百字俱仄聲

又一體

雙調五十二字前段五句兩仄韻後段四句三仄韻

趙長卿

而今風韻

句

舊時標致

句

總皆奇絕

韻

再相逢

讀

還是

春前臘後

句

粉面凝香雪

韻

芳心自與羣花別

韻

儘

孤高清潔

韻

韻

那情懷

讀

最是與人好處

句

冷淡黃昏月

韻

此與溪橋山路詞同惟前段第四句後段第三句作上三下六句法異趙詞別首兩孱風瘦詞正與此同

又一體

雙調五十二字前段五句三仄韻後段四句三仄韻

趙長卿

清江平淡句 暗香瀟灑句 滿林風露韻 漸枝上讀 也學

楊花飛絮韻 輕逐春歸去韻 東君著意勤遮護韻 總

留他不住韻 幸西園讀 別有能言花貌句 委曲關心悖

韻

此與而今風韻詞同惟前段第四句押韻異趙詞別
首樓頭月滿詞正與此同 按趙詞別首前段第四

句為多情役得神
魂撩亂情字平聲

又一體

雙調五十二字前段五句
四仄韻後段五句三仄韻

趙長卿

永澌池面韻

柳搖金線韻

春光無限韻

問梅花底事

讀

收香藏蕊句 到此方舒展韻
驚開俗眼韻 看綠陰結子句 成功調鼎句 有甚遲和晚韻
百花頭上俱休管韻 且

韻

此亦與而今風韻詞同惟
前段第一二句俱押韻異

又一體

雙調五十三字前段六句
兩仄韻後段五句三仄韻

趙長卿

永簷垂箸句 雪花飛絮句 時方嚴肅韻 向尋常搖曳句

凡花野草句 怎生敢讀 誇紅綠韻 江梅孤潔無拘束句

韻

祇溫然如玉韻 自一般天賦句 風流清秀句 總不同

麤俗韻

此亦與而今風韻詞同
惟前段結句六字異

又一體

雙調五十二字前段五句
三仄韻後段四句四仄韻

楊无咎

梅英粉淡

句

柳梢金軟

句

蘭芽依舊

韻

見萬家

讀

燈火

明如晝

韻

正人月

讀

圓時候

韻

挨香傍玉偷攜手

韻

儘輕衫寒透

韻

聽一聲

讀

畫角催殘漏

韻

惜歸去

讀

頻

回首韻

此詞後段第三句八字押韻結句六字折腰揚詞別
首搦兒身分詞正與此同按揚詞別首後段第三

句奈月華銜影交相照銜字平聲
結句俏沒箇商量地沒字仄聲

又一體

雙調五十二字前後段各四句三仄韻

晏幾道

綠楊枝上曉鶯啼
報融和天氣
被數聲吹入紗

窓裏

韻

又驚起

讀

嬌娥睡

韻

綠雲斜

韻

金釵墜

韻

惹

芳心如醉為少年
濕了鮫綃帕
上都是相思

淚
韻

此詞前段七字一句五字一句起者有蔣捷韓流詞
可校韓詞前段第三句問而今風轉蛾兒底而字平
聲蔣詞結句未抵我愁痕膩抵字仄聲韓詞後段第
三句這山城不道人能記山字平聲蔣詞結句向粉

鑿空彈淚粉字仄聲譜內
可平可仄據此餘叅下詞

又一體

雙調五十二字前段四句
兩仄韻後段四句三仄韻

鳴鶴餘音

無名氏

草堂三鼓夢遊仙句到蓬萊閬苑韻正白雲讀滿地無
人掃句信幽圃讀香風旋韻羣真朝列黃金殿韻醉
流霞瓊宴韻頓覺來讀一片清涼意句似明月讀山頭
見韻

此與晏詞同惟前段

第三句不押韻異

又一體雙調五十二字前段五句

趙長卿

去年元夜正錢塘句看天街燈火韻鬧蛾兒轉處句熙

熙笑語句百萬紅妝女韻今年肯把輕辜負韻列

煌千炬韻趁閒身未老句良辰美景句款醉新歌舞韻

此亦晏詞體惟前後段第三句各添一字作五字一句四字一句兩結各減一字作五字句異

又一體雙調五十二字前後

趙長卿

笙歌間錯華筵啓韻喜新春新歲韻菜傳纖手句青絲

輕細韻和氣入讀東風裏韻幡兒勝兒都姑婦韻戴

得更忙戲韻願新春已後句吉吉利利韻百事都如意

韻

此亦晏詞體惟前段第三句作四字兩句後段第三句作五字一句四字一句兩結又前六字句後五字句異趙詞喜用方言此更句讀參差不足為法採之聊以備體

越江吟

按宋釋文瑩續湘山野錄云太宗酷愛琴曲十小詞命近臣十人各探一調撰一詞蘇翰

林易簡探得越江吟送賦此調後賀鑄詞因蘇詞起句有瑤池宴字更名宴瑤池蘇軾詞名瑤池宴樂府雅詞

名瑤池宴令

越江吟

雙調五十一字前後段各六句六仄韻

蘇易簡

非煙非霧瑶池宴韻片片韻碧桃冷落誰見韻黃金殿

韻

蝦鬚半卷韻天香散韻春雲和讀孤竹清婉韻入

霄漢韻紅顏醉態爛漫韻金輿轉韻霓旌影亂韻簫聲

遠韻

按湘山野錄載易簡詞云神仙神仙瑶池宴片片碧
桃零落春風晚翠雲開處隱隱金輿挽玉麟背冷清

風遠與此不同今從花草粹編訂定賀鑄詞後段
第一句命閨人金徽重按徽字平聲第二句商歌怨

商字平聲第三句依稀廣陵清散陵字
平聲譜內可平可仄據之餘叅下詞

又一體 雙調五十一字前段七句
七仄韻後段六句六仄韻
蘇軾

飛花成陣韻春心困韻寸寸韻別腸多少愁悶韻無人
問韻偷啼自慍韻殘妝粉韻抱瑤琴讀尋出新韻韻
玉纖趁韻南風未解幽慍韻低雲鬢韻眉峰斂暈韻嬌
和恨韻

此與蘇易簡詞同惟前段起句攤破七字一句作四字
字一句三字一句又多押一韻按賀鑄詞瓊鈞寒幔
秋風觀正
與此同

燕歸梁

調見珠玉詞因詞有雙燕歸飛遠畫堂似留
戀虹梁句取以為名柳永纖錦裁篇詞注正

平調輕躡羅襪
詞注中呂調

燕歸梁

雙調五十一字前段四句
四平韻後段五句三平韻

晏殊

雙燕歸飛遶畫堂

韻似留戀虹梁

韻清風明月好時光

韻

更何況

讀

綺筵張

韻

雲衫侍女

句

頻傾桂醕

句加

意動笙簧

韻

人人心在

玉鑪香

韻逢佳會

讀

祝延長

韻

此調始於此詞換頭四字兩句者有張先石延年謝逸周邦彥諸作其餘或攤破句法或減字或添字變

格頗多其源皆出于此也此詞前段第二句作上一下四句法張先詞云河漢淨無雲周邦彥詞云短燭

散飛蟲與此小異晏詞別首前段第二句呈妙舞開筵呈字平聲妙字仄聲張先詞換頭二句水晶宮

殿琉璃臺閣水字仄聲宮字臺字俱平聲謝逸詞第三句錦字香無期錦字仄聲譜內可平可仄據此餘

衆所採
諸詞

又一體

雙調五十一字前段四句

史達祖

獨臥秋窓桂未香
怕雨點飄涼
玉人只在楚雲傍

也著淚
過昏黃
西風今夜梧桐冷
斷無夢

到鴛鴦
秋鉦二十五聲長
請各自耐思量

此詞前段與晏詞同惟換頭攤破晏詞四字二句作
七字一句第二句校晏詞添一字有呂渭老吳文英
詞可校吳詞換頭句夢飛不到梨花外夢字不字俱
仄聲呂詞第二句無箇事淚盈盈無字平聲箇字仄

聲

又一體

雙調五十字前段四句四
平韻後段四句三平韻

柳永

織錦裁篇寫意深

字值千金

一回披翫一愁吟

腸成結

淚盈襟

幽歡已散前期遠

無聊賴

是而今

密憑歸燕寄芳音

恐冷落舊時心

此與史詞同惟前段第二句減一字杜安世風擺紅緇詞正與此同其第二句寶鑑慵拈平仄如一

又一體

雙調五十二字前段四句
四平韻後段四句三平韻

柳永

輕躡羅鞵掩綺寮

傳音耗

若相招語聲猶顫不

成嬌

乍得見兩魂消

忽忽草草難留戀還

歸去讀又無聊韻若諧雨夕與雲朝韻得似箇讀有鷺

鷺韻

此亦與史詞同惟前段第二句添一字作六字折腰
異蔣捷我夢唐宮詞正與之合其第二句正舞到曳
裙時正字舞
字俱仄聲

雨中花令

王觀詞名送將歸按雨中花調與夜行船
調最易相混宋人集中每多誤刻今照花

草粹編所編以兩結句五字者為雨
中花兩結句六字七字者為夜行船

雨中花令

雙調五十一字前後
段各四句三仄韻

晏殊

翦翠妝紅欲就

韻

折得清香滿袖

韻

一對鴛鴦眠未足

句
葉下長相守韻

莫傍細條尋嫩藕韻
怕綠刺讀
胃

衣傷手韻
可惜許讀
月明風露好句
恰在人歸後韻

此調始於此詞宋人照此填者或於前段起句添一字或於前段第二段第二句減一字

字或於前後段第三句添一字攤破句法一句作兩句其源皆出于此惟周紫芝詞則又裁截慢詞與此

不同故譜內但以兩段起結句法同者參校平仄按此體前後段第三句例各七字此詞後段多一許

字乃襯字也與下歐詞且字同

又一體

雙調五十一字前段四句三仄韻後段五句三仄韻

毛滂

寒浸東傾不定韻
更奈櫓聲催緊韻
堤樹隴明孤月上

恨韻 黯韻 淡韻 移韻 船韻 影韻 舊韻 事韻 十韻 年韻 愁韻 未韻 醒韻 漸韻 老韻 可韻 奈韻 離韻
今韻 夜韻 有韻 誰韻 知韻 風韻 中韻 露韻 裏韻 目韻 斷韻 雲韻 空韻 盡韻

此亦晏詞體惟後段第二句減一字第三句又添一字作五字一句四字一句異若減去有字中字即是

七字句亦襯字也

又一體

雙調五十二字前後段各五句三仄韻

歐陽修

堤韻 芳韻 樹韻 且韻 攜韻 手韻 留韻 連韻 良韻 辰韻 美韻 景韻 留韻 作韻 相韻 思韻 處韻
春韻 晚韻 又韻 別韻 東韻 君韻 去韻 醉韻 藉韻 落韻 花韻 吹韻 暖韻 絮韻 多韻 少韻 曲韻
千韻 古韻 都韻 門韻 行韻 路韻 能韻 使韻 離韻 歌韻 聲韻 苦韻 送韻 盡韻 行韻 人韻 句 花韻 殘韻

此亦晏詞體但攤破晏詞前後段第三句作四字兩句異按此詞後段第三句且字亦襯字

又一體

雙調五十二字前後段各五句三仄韻

毛滂

池○上○水○寒○欲○霧○
竹○暗○小○窓○低○戶○
數○點○秋○聲○
來○侵○

短○夢○
簷○下○芭○蕉○雨○
白○酒○浮○蛆○雞○啄○黍○
問○陶○令○

幾○時○歸○去○
溪○月○嶺○雲○
蘋○汀○蓼○岸○
總○是○相○思○處○

韻

此與歐詞同惟後段第三句減去襯字耳
句讀最為整齊然宋人照此填者亦少

又一體

雙調五十二字前後段各五句三仄韻

趙長卿

淚眼江頭看錦樹韻別離又還秋暮韻細水浮浮句輕
風冉冉句穩送扁舟去韻歸去江山應得助韻新詩
定須多賦韻有鴈南來句槐溪千萬句寄我驚人句
韻

此與歐詞同惟前段起句作七字句異

又一體

雙調五十四字前後段各五句三仄韻

程垓

舊日愛花心未了韻緊峭得讀花時一笑韻幾日春寒
連宵雨悶句不道幽歡少韻記得去年深院悄韻
畫梁畔讀一枝香娟韻說與西樓句後來明月句莫把

梨花照韻

此詞前後段第一二句俱七字有程詞別首聞說海
 崇詞卷地芳春詞劉一止十頃疎梅詞趙長卿短棹
 輕舟詞可校劉詞前段第二句折長條嫩香滿袖條
 字平聲第三句今慶元宵今字平聲結句花共人俱
 瘦花字平聲趙詞後段第二句歎光陰自來堪笑陰
 字平聲譜內可平可仄據此餘叅所採賀詞楊詞王
 詞趙詞後段結句正是楚天曉楚字仄聲
 但宋詞此字從無用仄之例偶誤不可從

又一體

雙調五十五字前後段各五句三仄韻

賀鑄

清滑京江人物秀韻
 富美髮讀
 豐肌素手韻
 寶子餘妍

阿嬌餘韻
 獨步秋孃後韻
 奈倦客讀
 情懷先怯

酒韻問何意讀歌顰易皺韻弱柳飛絲句繁花結子句

做弄場春瘦韻

此與程詞同惟換頭句
添一字作八字句異

又一體雙調五十四字前後

楊无咎

早句已是讀花魁柳冠韻更絕唱讀不容同伴韻畫鼓低

敲句紅牙隨應句著箇人勾喚韻慢引鶯喉千樣轉

韻聽過處讀幾多嬌怨韻換羽移宮句偷聲減字句不

顧人腸斷韻

此與程詞同惟前段起句作上三下四句法異按逃
禪集三首皆然故採以備體 揚詞別首前段起句

堪惆悵紅塵千里堪字惆字千字俱平
聲譜內參之其餘可平可仄詳見程詞

又一體

雙調五十三字前後
段各五句三仄韻

趙長卿

龜甲。鑪煙輕裊。韻 簾櫳靜。讀 乳鶯啼曉。韻 拂掠新妝。句

時宜頭面。句 繡草冠兒小。韻 衫子揉藍初著了。韻 身

材稱。讀 就中恰好。韻 手撚雙紈。句 菱花重照。句 帶朶宜

男草。韻

此與毛詞同惟前段第二
句添一字作七字句異

又一體 雙調五十六字前後
段各五句三仄韻
王觀

百尺清泉聲陸續 韻 映瀟灑 讀 碧梧翠竹 韻 面千步迴

廊 句 重重簾幕 句 小枕歌寒玉 韻 試展鮫綃看畫軸

韻 見一片 讀 瀟相凝綠 韻 待玉漏穿花 句 銀河垂地 句

月上闌干曲 韻

此亦與程詞同惟前後第三句添一字作五字句
異按樂府雅詞選此詞前後段起二句作白石清泉

聲陸續瀟灑碧梧翠竹閒拂霜綃開畫軸一
片瀟相秋綠各減一字今從花草粹編刊本

又一體 雙調六十一字前後
段各四句四仄韻

張先

近鬢綵鈿雲鴈細鴈小雲鴈大雲好容貌讀花枝爭媚花韻

學雙燕讀同栖還並翅燕韻我合著讀你難分離

合韻二十
著
這佛面讀前生應布施浮韻你更看讀蛾眉

下秋水眉韻似賽九底讀見他三五二胡韻正悶裏讀

也須歡喜悶韻

此詞異於各家者以前後段第三句押韻又攤破四字兩句作八字一句耳按前段結句我字你字後段

起句這字第二句下字第三句仄字結句正字也字此皆視字若却減去亦是此調正格前後未嘗不整

自注散子格名
齊也 每句下皆

又一體

雙調七十字前後段各七句三平韻

周紫芝

山雨細讀泉生幽谷句水滿平田韻雪繭紅蠶熟後句

黃雲隴麥秋前韻武陵煙暖句數聲雞犬句別是山川

尾韻嗟老去讀倦遊蹤句長恨華顛韻行盡吳頭楚

空慚萬壑千巖韻不如休也句一菴歸去句依舊

雲山韻

此詞裁截雨中花慢平韻詞其前後段第三句以下悉皆慢詞中句讀也因竹坡詞有此調名雨中花令

并為編入平仄無別首可校

鳳來朝

調見周邦彥清真詞

鳳來朝

雙調五十一字前後段各四句四仄韻

周邦彥

逗曉看嬌面

韻

小牕深

讀

弄明未辨

韻

愛殘朱宿粉

讀

雲鬟亂

韻

最好是

讀

帳中見

韻

說夢雙蛾微斂

韻

錦

衾溫

讀

酒香未斷

韻

待起又

讀

如何拌

韻

任日炙

讀

畫

樓暖

韻

此詞後段第三句片玉集作待起難捨拌清真集作待起又如何拌按史達祖詞扇底弄團圓影陳允平

和詞買一笑千金拌俱六字折腰應以六字者為定本又前後段第二句史達祖詞掩金闈絲絲未整墮

銀瓶脫繩挂井未字挂字俱去聲井字整字俱上聲
與此詞兩未字去聲辨字斷字俱上聲同陳允平詞
鳳簫吹六么舞徧繡芙蓉香塵未斷因舞字上聲徧
字即用去聲可悟詞中兩仄字連用之法史詞陳
詞與此平仄如一惟史詞前段結句恨誰踏蘚花徑
誰字平聲陳詞換頭句曲歇弓彎袖斂袖字仄聲譜
之內參

秋夜雨

調見蔣捷竹山
樂府題咏秋雨

秋夜雨

雙調五十一字前後
段各四句三仄韻

蔣捷

黃雲水驛秋笳咽

吹人雙鬢如雪

愁多無柰處

漫碎把寒花輕攏
紅雲轉入香心裏
夜漸深

讀

人語初歇

韻

此際愁更別

韻

鴈落影

讀

西窓殘月

韻

蔣詞四首平仄如一惟前段第二句或云春情不解分雪不字仄聲第三句云寶箏絃斷盡寶字仄聲後

段第三句云今夜休要別今字平聲譜內可平可仄據之

伊州令

唐教坊曲名一名伊州有七商曲

伊州令

雙詞五十一字前後段各四句三仄韻

花草粹編

無名氏

西風昨夜穿簾幕

韻

閨院添蕭索

韻

纔是梧桐零落時

又迤邐

詩

秋光過却

韻

人情音信難托

韻

魚鴈成

耽閣韻教奴獨自守空房句淚珠與讀鎧花共落韻

此詞坊本俱有脫誤今從詞緯抄本

木笄

唐教坊記有木笄大曲宋修內司所刊樂府渾成集亦有木笄曲名周密齊東野語以為此音世人罕知今太平樂府有白樸喬木笄詞一套疑其遺製因太和正音譜採其首作亦錄以備

一體或名喬木查者誤

木笄

雙調五十一字前後段各五句四仄韻

白樸

海棠初雨歇韻楊柳輕煙惹韻碧草茸茸鋪四野韻俄然回首處句亂紅堆雪韻恰春光也韻梅子黃時節

韻

映石榴花紅似血韻胡葵開滿院句碎翦宮纈韻

此元人套數樂府以其猶近宋詞體掣採之

迎春樂

宋柳永詞注林鍾商元王行詞注夾鍾商

迎春樂

雙調五十二字前段四句三仄韻後段四句三仄韻

柳永

近來憔悴人驚怪韻為別後讀相思韻我前生讀負

汝愁煩債韻便苦恁讀難開解韻良夜永讀牽情無

奈韻錦被裏讀餘香猶在韻怎得依前句燈下句恣意憐

嬌態韻

後段第三句六字結句五字此體始於晏詞因晏詞
換頭句八字宋人無照此填者故取此詞作譜其可
平可仄即恭下
晏秦揚三詞

又一體

雙調五十三字前段四句
四仄韻後段四句三仄韻

晏殊

長安紫陌春歸早
禪垂楊
染芳草
被啼鶯
語

燕催清曉
正好夢
頻驚覺
當此際
青樓臨

大道
幽會處
兩情多少
莫惜明珠百琲
占取

長年少

此與柳詞同惟換頭句
多一字作八字句異

又一體

雙調五十一字前段四句
四仄韻後段四句三仄韻

秦觀

菖蒲葉葉知多少

唯有箇蜂兒妙

雨晴紅粉齊

開了

韻

露一點

讀

嬌黃小

讀

早是被

曉風力暴

韻

更春共

讀

斜陽俱老

怎得花香深處

作箇蜂兒抱

韻

此與柳詞同惟前段第三句減一字作七字句異

又一體

雙調五十一字前段四句
四仄韻後段四句三仄韻

楊无咎

新來特特更門地

韻

都收拾

讀

山和水

韻

看明年

讀

事

事如意韻 迎福祿韻 俱來至韻 莫管明朝添一歲韻
 儘同向讀 尊前沈醉韻 且共唱讀 迎春樂句 祝母千秋韻
 歲韻

此亦秦詞體惟前段第三句不作上三下四句法後段
 第三句六字折腰換頭句又不作上三下四句法異

雲鮮日嫩東風軟韻 雪初融讀 水清淺韻 低鬟舞按迎
 春徧韻 似飛動讀 釵頭燕韻 漫折梅花曾寄遠韻 問
 誰為讀 倚樓悽怨韻 身伴未歸鴻句 猶顧戀讀 江南暖
 又一體雙調五十一字前段四句
四仄韻後段四句三仄韻 賀鑄

韻

此詞後段第三句五字結句六字與晏柳秦詞體又
微異東山集四首皆同周邦彥詞又本此添字也
賀詞別首前段起句六華應臘妝吳苑六字仄聲第
三句玉環風調依然然在玉字仄聲風字平聲結句都
付與絃聲寫都字平聲付字仄聲後段起句三月十
三寒食夜三字平聲十字仄聲第二句歸路指玉溪
南館歸字平聲路字仄聲第三句細語人不問細字
不字俱仄聲人字平聲結句久背面秋千下久字仄
聲又微風動雙羅帶風字平聲譜內可平可仄據此
至前段第二句一首指尖纖態閒暇一首小櫻脣淺
蛾黛一首小山堂晚張宴平仄如
一當是音律所寓不可參校別詞

又一體

雙詞五十一字前後
段各四句三仄韻

高麗史樂志

無名氏

神州麗景春先到
看看是韶光早
園林深處東

風過紅杏裏
鶯聲好
漠漠青煙遠
遠道觸

目是綠楊芳草
莫惜醉重遊
後巡又
年華老

韻

此與賀詞同惟前段第三句不押韻異按宋以
晟樂賜高麗其樂章皆北宋人作故高麗史樂志有

宋詞一卷
間亦採之

又一體

雙調五十二字前段四句
四仄韻後段五句三仄韻

周邦彥

清池小圃開雲屋韻結春伴讀往來熟韻憶年時讀縱

酒杯行速韻看月上詩歸禽宿韻牆裏修篁森似束

記名字讀曾刊新綠韻見說別來長句冷翠蘚句封

寒玉韻

此與賀詞同惟前段第三句添一字作八字句仍照柳永晏殊體填王元行詞注夾鍾商者即此體也宋

人有方千里揚澤民陳允平和詞可校陳詞前段第二句都未識行人手都字平聲未字仄聲行字平

聲結句花底帽任歌側花字平聲任字仄聲換頭句斗酒百篇呼太白斗字百字俱仄聲第二句做人世

醉中一息醉字一字俱仄聲又香不散綠雲春透香字平聲不字仄聲第三句何日賦歸來何字平聲結

句羞人問連環玉羞字人字俱平聲又方詞前段第
三句看夕陽倒影花陰速夕字仄聲譜內可平可仄

此據

夢仙郎

調見張先詞集

夢仙郎

雙詞五十二字前後段
各五句三仄兩平韻

張先

江東蘇小

天斜窈窕

都

不勝

綵鷺嬌妙

春艷

上新妝

肌肉過人香

佳樹陰陰池院

華

鐙

繡幔

花月好

豈能長見

離聚此生緣

何計

問高天

韻

韻

平

仄

韻

韻

韻

韻

讀

韻

韻

換

仄

平

此詞兩仄兩平四換韻宋人止此一體無別首可校

青門引

調見樂府雅詞及天機餘錦詞張先本集不載

青門引

雙調五十二字前段五句三仄韻後段四句三仄韻

張先

乍暖還輕冷

韻

風雨晚來方定

韻

庭軒寂寞近清明

句

殘花中酒

句

又是去年病

韻

樓頭畫角風吹醒

韻

入

夜重門靜

韻

那堪更被明月

句

隔牆送過秋千影

韻

按全芳備祖樂府馬古洲詞前結十分風味獨向暑天足十字仄聲風字平聲後結刀圭倘是神仙藥地

皮卷盡猶飛肉校此詞多一字因詞俚不錄

菊花新

樂章集注中呂調齊東野語云菊
花新譜教坊都管王公謹作也

菊花新

雙調五十二字前後
段各四句三仄韻

張先

墮髻慵妝來日暮。家在柳橋堤下住。衣緩絳綃垂。

句 瓊樹裊一枝紅霧。院深池靜花相如。粉牆

低 請 樂聲時度。長恐舞筵空。輕化作綠雲飛去。

韻

此調以此詞為正體有柳永詞可校若杜安世詞之
多押一韻或少押一韻皆變格也 柳詞前段結句

先去睡鴛衾圖暖鴛鴦字平聲後段起句須臾放了殘
絨線放字仄聲杜詞別首後段起句鬼夫心腸多薄

倖腸字平聲第二句百計思難為拘檢難字平聲第三句幾回向伊言回字平聲柳詞結句待時時看伊
 嬌面待字仄聲時時二字俱平聲
 譜內可平可仄據之餘參下詞

又一體

雙調五十二字前段四句
 四仄韻後段四句三仄韻

杜安世

怎奈花殘鶯又老
 檻裏青梅數枝小
 新荷長池沼

當晴晝
 燕子聲鬧
 亭闌花綻顏色好
 風雨

催等閒開了
 酒醒暗思量
 無箇事
 著甚煩惱

韻

此與張詞同惟前段第三句押韻異按壽域詞杜作
 二首平仄微拗別首換頭句不押韻與此又小異

醉紅妝

調見張先詞集因詞中有一般妝樣百般嬌及郎未醉有金貂句取以為名

醉紅妝

雙調五十二字前段六句三平韻後段六句三平韻

張先

瓊林玉樹不相饒

薄雲衣

細柳腰

一般妝樣百

般嬌

眉兒秀

總如描

東風搖草雜花飄

恨

無計

上青條

更起雙歌郎且飲

郎未醉

有金

貂

韻

此調近雙鴈兒惟後段第四句不押韻異宋詞中亦無別首可校

思遠人

調見小山樂府因詞有千里念行客句取其意以為名

思遠人

雙調五十二字前段五句
兩仄韻後段五句三仄韻

晏幾道

紅葉黃花秋意晚

千里念行客

看飛雲過盡

歸

鴻無信

何處寄書得

淚彈不盡臨窓滴

就枕

旋研墨

漸寫到別來

此情深處

紅箋為無色

此詞亦無別首宋詞可校詞律云前後段
第二句第五句念寄旋為四字皆用去聲

醉花陰

中原音韻注黃鍾宮
太平樂府注中呂宮

醉花陰

雙調五十二字前段
後段各五句三仄韻

毛滂

檀板一聲鶯起速

山影穿疎木

人在翠陰中

欲

寬殘春句春在屏風曲韻勸君對客杯須覆韻銜照

瀛洲綠韻西去玉堂深句魄冷魂清句獨引金蓮燭韻

此調祇有此體諸家所填多與之合但平仄不同句法間有小異耳如前段起句楊无咎詞淋漓盡日黃

梅雨舒亶詞粉輕一捻和香聚辛棄疾詞黃花漫說年年好張元幹詞紅萸紫菊開還早沈會宗詞微含

清霧真珠滴平仄俱與此詞異又前後段第二句舒亶詞正千山雲盡更玉釵斜襯與別首之教露華休

如指廣寒歸去沈會宗詞之怯曉寒脈脈有動人標格俱作上一下四句法亦與此詞異按此詞換頭

句客字疑韻如楊无咎詞之撲人飛絮渾無數李清照詞之東籬把酒黃昏後絮字酒字俱韻此即樂府

指迷所謂歲短韻於句內者然宋詞如此者亦少舒亶詞前段第三句冷對酒尊傍冷字仄聲第四句

無語含情無字平聲結句別是江南信別字仄聲後
段第三句去後又明年去字仄聲第四句人在江南
人字平聲結句蓋上潘郎鬢羞字平聲譜內據之若
前後段第一二句可平可仄詳見辨體故不復注

望江東

調見山谷集因詞有望不
見江東路句取以為名

望江東

雙調五十二字前後
段各四句四仄韻

黃庭堅

江○水○西○頭○隔○煙○樹○
望○不○見○
江○東○路○
思○量○只○有○夢○

來○去○
更○不○怕○
江○闌○住○
鐙○前○寫○了○書○無○數○
算○

沒○箇○
人○傳○與○
直○教○尋○得○鴈○分○付○
又○還○是○
秋○將○

暮韻

此調祇此一詞
無別首可校

入塞

古樂府橫吹曲有
入塞辭調名本此

入塞

雙調五十二字前段六句四平韻
一疊韻後段五句四平韻一疊韻

程垓

好思量

韻

正秋風

讀

半夜長

韻

奈銀釭一點

句

耿耿背

韻

照

西窓

韻

余又涼

韻

枕又涼

疊

露華淒淒

月半牀

韻

照

得人

讀

真箇斷腸

韻

窓前誰浸木犀黃

韻

花也香

韻

夢

韻

照

也香

疊

書舟集只此一詞宋詞亦無別首可校前
後段兩結句俱押疊韻當是體例填者遵之

品令

王行詞注
夸則商

品令

雙調五十二字前段四句
三仄韻後段四句兩仄韻

曹組

乍寂寞

韻

簾櫳靜

讀

夜久寒生羅幙

韻

窓兒外

讀

有箇

韻

梧桐樹

句

早一葉

讀

兩葉落

韻

獨倚屏山欲寐

句

月

韻

轉驚飛鳥鵲

韻

促織兒

讀

聲響雖不大

句

敢教賢

讀

睡

韻

不著

韻

宋人填品令者類作俳語其句讀亦不一即前段起
句或三字或四字或五字不同今擇其尤雅者各以

類列 此詞前段起句三字有秦觀掉又暉詞顏博
文夜蕭索詞辛棄疾更休說詞可校惟秦詞別首幸
自得詞石孝友困無力詞前段第二三句作四字兩
句而秦詞前後段第三句又各押韻因詞俚不錄
顏詞前段起句夜蕭索蕭字平聲第二句側耳聽青
海樓頭吹角側耳二字俱仄聲青字平聲秦詞天然
箇品格於中歷一歷字仄聲辛詞第三句甚今年容
貌八十歲甚字仄聲年字容字俱平聲八十二字俱
仄聲秦詞結句語低低笑咭咭低低二字俱平聲辛
詞見低道繞十八繞字平聲秦詞後段起句每每秦
樓相見桐字平聲顏詞偷想紅啼深怨偷字平聲辛
詞莫獻壽星香燭壽字仄聲秦詞第二句見了無限
憐惜限字仄聲顏詞第三句紗窓外厭厭新月上紗
窓二字俱平聲外字仄聲辛詞只消得把筆輕輕去
把字仄聲輕字平聲秦詞結句把不定臉兒赤不定
二字俱仄聲兒字平聲顏詞應也則睡不著應字平

聲辛詞十字上添一筆添字
平聲譜內可平可仄據此

又一體

雙調五十一字前段五句
三仄韻後段四句兩仄韻

趙長卿

情難托

韻

離愁重

句

悄愁沒處安著

韻

那堪更一葉知

秋

句
天色兒

詩

漸冷落

韻

馬上征衫頓搵淚

句

一半

句

一半

斑斑污却

韻

別來為憶叮嚀語

句

空贏得

讀

瘦如削

韻

韻

此即曹詞體惟換頭句七字多一字前後段第三句
七字各少一字異按汲古閣刻惜香樂府此詞作

思越人注向刻品令非不知思越人
從無仄韻之體應照舊刻編入品令

又一體

雙調五十五字前段五句
四仄韻後段五句五仄韻

周邦彥

夜闌人靜韻月痕寄詩梅梢踈影韻簾外曲角闌干近

韻舊攜手處句花霧寒成陣韻應是不禁愁與恨韻

縱相逢難問韻黛眉曾把春山印韻後期無定韻腸斷

香銷盡韻

此詞前段起句四字有方千里楊澤民和詞可校
楊詞後段第三句便如喝采爭堂印喝字仄聲結句

有倖君須盡有字仄聲又楊无咎和詞前段第四句
笛聲誰噴誰字平聲譜內可平可仄據之餘參陳王

詞二

又一體

雙調五十五字前後
段各五句四仄韻

陳允平

玉壺塵靜韻蟾光透讀一簾疎影韻偏愛水月樓臺近

畫簾獨倚句風度寒香陣韻猶記曲江煙水恨韻

歎淒涼誰問韻夜深沙觜霜痕印韻嚼花拌醉句枝上

春無盡韻

此和周詞也惟後段第四句不押韻異

又一體雙調五十五字前後段各五句五仄韻

玉行

飛瓊環佩韻立縹緲詩香雲影裏韻冰絲縈蹙霞綃帔

瑤階玉砌韻雪月看初霽韻不待天妍相嫵媚韻

任天然丰致韻
綽約仙姿真絕世韻
衆芳無地韻
先得

東風意韻

此卽周詞體惟前後
段第四句俱押韻異

又一體

雙調六十四字前後
段各七句四仄韻

梅苑

無名氏

山重雲起韻
斷橋外詩
池塘水韻
晚來風定句
竹枝相

亞句
殘陽影裏韻
多少風流句
都在冷香疎蕊韻
江

南千里韻
問折得詩
誰能寄韻
幾番歸去句
酒醒月滿

闌干十二韻
且隱深溪句
免笑等閒桃李韻

此詞前後段起句俱四字押韻第二句俱六字有梅苑詞三首周紫芝呂渭老趙長卿諸詞可校梅苑

詞別首前段第三四五句瓊技玉樹渾如傳粉壽陽妝面瓊字渾字俱平聲傳字仄聲後段第六七句且

與從容來歲和羹未晚和字平聲未字仄聲譜內可平可仄據之餘參周曾卓三詞

又一體

雙調六十四字前後段各七句四仄韻

周紫芝

霜蓬零亂韻笑綠鬢譜光陰晚韻紫萼時節句小樓長

醉句一川平遠韻休說龍山佳會句此情不淺韻黃

花香滿韻記白苧詩吳歌軟韻如今却向句亂山叢裏

句一枝重看韻對著西風搔首句為誰腸斷韻

句

此與梅苑詞同惟前後段第六七句
攤破句法作六字一句四字一句異

又一體

雙調六十三字前後
段各七句四仄韻

曾紆

紋漪漲淥

韻

踈靄連孤鶯

韻

一年春事

句

柳飛輕絮

句

笋添新竹

韻

寂寞幽花

句

獨殿小園嫩綠

韻

登臨未

句

足韻

悵遊子

讀

歸期促

韻

他年清夢

句

千里猶到

句

城

陰溪曲

韻

應有凌波

句

時為故人凝目

韻

此與梅苑詞同惟前
段第二句五字異

又一體

雙調六十字前後
段各六句三仄韻

卓田

立○秋○十○日○

句

早○露○出○

讀

新○涼○面○

韻

斜○風○急○雨○

句

戰○退○炎○

光○一○半○

韻

月○上○紗○窓○

句

疑○是○廣○寒○宮○

韻

殿○

韻

無○端○宋○玉○

韻

你○且○思○量○

句

生○悲○怨○

韻

一○年○好○處○

句

都○被○秋○光○占○斷○

韻

你○且○思○量○

句

今○夜○怎○生○消○遣○

韻

此亦梅苑詞體惟前後段第三四五句各減二字作四字一句六字一句異

又○一○體○

雙調六十五字前後段各六句四仄韻

李清照

急○雨○驚○秋○曉○

韻

今○歲○較○

讀

秋○風○早○

韻

一○觴○一○詠○

句

更○須○

莫○負○

讀

晚○風○殘○照○

韻

可○惜○蓮○花○已○謝○

句

蓮○房○尚○小○

韻

汀蘋岬草韻 怎稱得讀 人情好韻 有些言語句 也待醉

折讀 荷花向道韻 道與荷花句 人比去年總老韻

此詞前段起句五字有類列黃詞二首可校平仄俱
參之前段第五句六字第六句四字與前周紫芝

霜蓮零亂詞及後黃庭
堅敗葉霜天曉詞同

又一體雙調六十六字前後
段各七句四仄韻

黃庭堅

鳳舞團團餅韻 恨分破詩 教孤另韻 金渠體淨句 隻輪

慢碾句 玉塵光瑩韻 湯響松風句 早減了二分酒病韻

味濃香永韻 醉鄉路讀 成佳境韻 恰如鐙下句 故人

萬里

句

歸來對影

韻

口不能言

句

心下快活自省

韻

此即急雨驚秋詞體惟前段第六七句仍照梅苑詞於結句多一字作七字句異此亦襯字採以備體

又一體

雙調六十五字前後段各六句四仄韻

黃庭堅

敗葉霜天曉

韻

漸鼓吹

詩

催行棹

韻

栽成桃李未開

句

便解銀章歸早

韻

去取麒麟圖畫

句

要及年少

韻

勸

君醉倒

韻

別語怎

詩

醒時道

韻

楚山千里暮雲

句

鎮鎖

離人懷抱

韻

記取江州司馬

句

座中最老

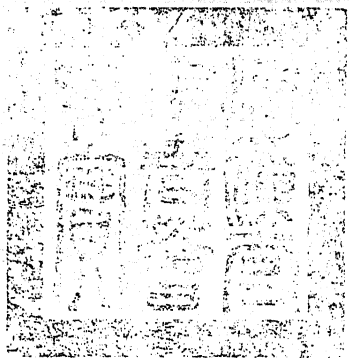
韻

此亦急雨驚秋詞體惟推破前段第三四句作六字兩句後段第三四五六句作六字三句四句一字異

以上詞十二首各以類列起句三字者以曹詞為正體趙詞及注中秦詞石詞皆變格也起句四字第二句七字者以周詞為正體若陳詞王詞皆變格也起句四字第二句六字者以梅苑詞為正體若周詞曾詞卓詞皆變格也起句五字者以李詞為正體若黃詞二首皆變格也此調體雖不一亦稍盡其正變源流矣



御定詞譜卷九



總校官庶吉士 臣張能照

校對官中書 臣孫球

謄錄監生 臣莊瑩

繪圖監生 臣孫大儒